

# LA VOZ



La Voz de la Chimba es una publicación de Ciudad Viva, organización ciudadana fundada por los residentes, los creadores y los mercados de la Chimba, para todos los que aspiran a una ciudad más justa, más verde y más amable. Informaciones: [www.ciudadviva.cl](http://www.ciudadviva.cl), Tel: 7373072 E-mail: [info@ciudadviva.cl](mailto:info@ciudadviva.cl)

d e l a C h i m b a

Año 9, Nº 2, Septiembre 2008

**A**ños de trabajo y mucho estudio, esfuerzo, movilización para lograr una ciudad más cicloinclusiva, más justa en lo social y más amable en lo humano, han dado buenos frutos en los últimos meses.

Durante julio, y aprovechando la presencia en Chile de una delegación de Interface for Cycling Expertise (I-CE, Holanda), Alvaro Erazo, Intendente de la Región Metropolitana, otras autoridades de gobierno, y dirigentes de las distintas organizaciones que forman Ciclistas Unidos de Chile (CUCH) anunciaron la creación de una **Mesa Ciudadanía – Gobierno para el Fomento de la Bicicleta y el desarrollo de la Bicicultura en Chile**. Toda una innovación en cuanto a la participación ciudadana y el trabajo mancomunado en la creación y aplicación de políticas públicas. Además de estas buenas noticias tuvimos varias novedades más (ver títulos en recuadro).

## Y tu comuna, ¿cómo va?

En preparación para las elecciones municipales de octubre de este año, te invitamos a evaluar como han rendido el alcalde y los concejales de tu comuna, en cuanto a iniciativas para mejorar la calidad de vida a través de buenas medidas para el transporte activo. Informaciones en Ciudad Viva, Centro de Urbanismo Ciudadano, Dominica 14, Santiago, Chile, o [www.ciudadviva.cl](http://www.ciudadviva.cl), para que podamos evaluar nuestras autoridades en estos temas.

**Pág. 6-7.**

Inauguración de cuatro cicletteros en el Metro, un comienzo modesto, pero digno.  
Ver: [ciudadsustentable.wordpress.com](http://ciudadsustentable.wordpress.com)



## Con la primavera Avanza la bicicleta y la vida a-tracción humana: ¡Avanza la democracia!

Interface for Cycling Expertise (I-CE) en Chile una vez más	4
Inauguración de la CicloRecreovía en Lo Prado, Quinta Normal en septiembre	5
Inauguración del nuevo Paseo Pío Nono, puerta al patrimonio del Barrio Bellavista	13-15
Compromiso de las autoridades nacionales y regionales, con una Ley para el Fomento del Uso de la Bicicleta	16

## Comité Ecológico de Mapuhue Huertos de La Pintana

Desde el punto de vista de una lugareña de Mapuhue: ya basta de permitir que los grandes consorcios a todo nivel destruyan todo en pos de un progreso muy mal entendido, sin respetar a los ciudadanos y sus entornos, haciendo de esta ciudad un lugar irrespirable, invivible y fuera de toda lógica. Por qué no ocupar los espacios y edificios que ya existen, para ser reacondicionados. Por qué seguir agrandando la ciudad sin parar. La locura de tener que recorrer tantos kilómetros cada día para trabajar.

Nosotros somos responsables de la calidad de vida que tenemos, de no aglomerarnos y exigir al menos que se nos escuche. A las personas que vivimos en este lugar nos gusta vivir así, pero al parecer esto no tiene importancia para un grupo en que el dinero es más atrayente, y terminamos convenciéndonos que es bueno, cuando lo único que hacemos es empeorar nuestro entorno. Por qué a Mapuhue, Las Rosas y Huertos José Maza no se les implementa un proyecto donde se estimule la agricultura orgánica, hidroponía, etc., y se fomenta este tipo

de agricultura, que en otros lugares está floreciendo.

Curioso, por decirlo lo menos, que en este país se destruya con mucha facilidad todo nuestro patrimonio, con una frialdad insospechada, en pos del bolsillo de algunas personas que tienen intereses creados en estos suelos, para vivienda media. Podríamos seguir escribiendo al respecto, pero es más fácil desaparecer en pos del "PROGRESO".

*María Elena Leyton Buscaglia  
elena.delosangeles@gmail.com*

## Junta de Vecinos No. 6 Santa Isabel, Providencia

### Una Nueva ZONA TÍPICA protegerá el patrimonio barrial

Estimados dirigentes vecinales: Deseo compartir con ustedes el buen resultado obtenido al postular uno de nuestros barrios de Providencia como Zona Típica, logrando así su protección de la actual depredación inmobiliaria, producto de un Plan Regulador que no representa a los vecinos.

El barrio "Las Viñas de Dalmacia", que comprende el área de las calles Miguel Claro, Manuel Montt, Emilio Delporte, Santa Isabel, fue aprobado esta semana por el Consejo de Monumentos Nacionales, como Zona Típica.

Culminó así un trabajo intenso junto a un grupo de vecinos, iniciado hace algunos meses, durante los cuales sostuvimos diversas reuniones, con autoridades municipales, con arquitectos del Consejo de Monumentos Nacionales, con expertos que apoyaron el material del expediente, que incluyó la historia del barrio, planos de plantas y fachadas, y argumentos que sustentaron nuestra propuesta.

El apoyo mayoritario de los vecinos para defender su barrio fue decisivo para este logro, que nos beneficia a todos.

Nos queda por delante, continuar con propuestas de mejoramiento y acceso a los beneficios que están por aprobarse en la Ley de Monumentos Nacionales.

Les saluda cordialmente

*María Angélica Urbina Herlitz  
Presidenta  
mariaangelicaurbina@gmail.com*

Comenta nuestras noticias y envíanos tus comentarios al blog:  
[www.ciudad sustentable.wordpress.com](http://www.ciudad sustentable.wordpress.com)

## Centro de Documentación

Ciudad Viva cuenta con una interesante biblioteca abierta a todo el público interesado en los temas de urbanismo, sustentabilidad, patrimonio, ecología, transporte y participación ciudadana.

Visítanos en Dominica 14, a los pies del Cerro San Cristóbal, o escríbenos a [centrodoc@ciudadviva.cl](mailto:centrodoc@ciudadviva.cl)



¿Todavía no tienes tu Mapa Verde o quieres agregar algún dato?  
[mapaverdesantiago@ciudadviva.cl](mailto:mapaverdesantiago@ciudadviva.cl)



natura  
bien estar bien

Publica tus avisos en La Voz.  
Consulta por valores en: [info@ciudadviva.cl](mailto:info@ciudadviva.cl)



# Bellavista da la bienvenida a una nueva organización del barrio

Edith de Ginestet, artista



**E**l sábado 6 de septiembre, por primera vez, todos los artistas de Bellavista abren sus talleres al público.

En los últimos meses, los artistas de este barrio, tanto jóvenes como consagrados, se unieron en la asociación ARTISTAS BELLAVISTA (AB), al fin de organizar en ciertas fechas del año la apertura a la ciudad de sus talleres. La idea es mostrar dónde y cómo se produce el arte, lo que los diferencia con la gestión de las galerías, donde se muestra la obra terminada.

Para apoyar sus actividades, se realizarán distintos eventos, incluyendo jornadas de "Talleres Abiertos", que

se apoyan distribuyendo un folleto con un mapa donde se encontrará en detalle la ubicación de los talleres, siguiendo un interesante recorrido a través las calles de este barrio típico.

Esta idea, desarrollada por los mismos artistas que trabajan o viven en el barrio, tiene como finalidad reunirlos al fin de crear una red de desarrollo, y potenciar culturalmente el Barrio Bellavista.

El Comité organizador, Edith de Ginestet, Ximena Mandiola y Benito Rojo, invitan al público a sorprenderse y descubrir las numerosas obras, paseando por lindas calles.

CONTACTO: [edith@ginestet.cl](mailto:edith@ginestet.cl)

## La Voz de La Chimba

*Directora:* Lake Sagaris

*Sub-Director:* Tomás Marín

*Comité editorial:* Marcia Scantlebury, Lezak Shallat, Mario López Vieyra

*Autores en este número:* Magda Morel, Ricardo Pizarro, Claudia Flisfisch, Edith de Ginestet, Claudia Woywood, Crhistián Austin, Constanza del Rosario.

*Fotos:* Mario López Vieyra, Gemmy Ramírez

*Coordinación avisos y auspicios:* Mery Guerrero

*Diseño:* Mario López Vieyra

*Impresión:* Imprenta Andes

### Ciudad Viva

Centro de Urbanismo Ciudadano  
Dominica 14, Santiago, Chile  
Tel: 562 737 3072

[www.ciudadviva.cl](http://www.ciudadviva.cl)

Blog: [ciudad sustentable.wordpress.com](http://ciudad sustentable.wordpress.com)

E-mail: [info@ciudadviva.cl](mailto:info@ciudadviva.cl)

Biblioteca virtual:

[www.atraccionhumana.cl](http://www.atraccionhumana.cl)

Agradecemos el apoyo de Natura, ([www.natura.net](http://www.natura.net)); Avina ([www.avina.net](http://www.avina.net)); Ashoka ([www.ashoka.org](http://www.ashoka.org)); y I-CE, Interface for Cycling Expertise ([www.cycling.nl](http://www.cycling.nl)), Países Bajos.



# Interface for Cycling Expertise (I-CE) en Chile una vez más



**Visita de holandeses trae avances en conocimientos y nueva Mesa Ciudadanía Gobierno para el Fomento de la Bicicleta y el desarrollo de la Bicicultura en Chile.**

**D**esde el 5 al 19 de julio 2008, un equipo de expertos de Interface for Cycling Expertise (Holanda) visitó Chile. El objetivo de esta visita de

como una encuesta de evaluación que se aplicó en un recorrido con ciclistas por las ciclorutas de Dublé Almeyda y Avda. Grecia, esta última asociada a Transantiago.

de la capacitación anterior, en noviembre 2007. Esta estrategia significó que participaron un total de 223 personas en las diferentes actividades, 92 de ellas en las dos jornadas de capacitación general, y el resto en las jornadas con las municipalidades, talleres especiales con Transantiago y Canalistas, las cicletadas y otras actividades relacionadas.

trabajo fue mejorar las capacidades de funcionarios gubernamentales a nivel municipal, regional y nacional, profesionales de transporte, ciclistas y



Este año, el segundo del convenio de asistencia técnica entre Chile-Holanda, se optó por una estructura más afinada a grupos específicos y necesidades que se había identificado en Santiago des-

otros actores relevantes (stakeholders), en el desarrollo de políticas amistosas con el uso de la bicicleta como modo de transporte. El enfoque específico que se utilizó es el de planificación y diseño de transporte cicloinclusivo, y su intención es lograr una mayor rentabilidad socio-económica a través de la maximización en la calidad de planificación y diseño de las ciclofacilidades ya programadas para la Región Metropolitana de Santiago, entre 2007 y 2012.

Uno de los temas adicionales que se decidió incorporar este año fue la de las evaluaciones, aprovechando de introducir los indicadores que se utilizarán para evaluar el trabajo de cada institución en Chile, como parte del trabajo con la Cancillería Holandesa que realiza I-CE, y herramientas de evaluación participativas, tales



Para la participación de este año, se contó con una buena distribución entre los diferentes actores considerados clave para avanzar en estos temas, contando con una participación global de 58% representantes de gobierno y 42% representantes de sociedad civil y universidades, sobre el total de más de 200 participantes.

La visita 2008 además incorporó, a petición de las autoridades nacionales y regionales de transporte, una visita de tres días a Concepción, donde se recorrió buena parte de las Ciclorutas implementadas en esa ciudad y se realizó una capacitación, en cooperación con Carlos Pardo (Sustainable Urban Transport Project - GTZ) y Lake Sagaris (Urbanista de Ciudad Viva, experta en participación ciudadana en temas de transporte), en la Universidad de Concepción, organizada por de Facultad de Ingeniería y la consultora Solutiva.

También, y como en noviembre de 2007, hubo dos jornadas de capacitación con el Gobierno Regional, incluyendo un taller intensivo de diseño de intersecciones y secciones, cuya información también enriquecerá el Manual de Diseño para incorporar el Transporte Activo.





# Crece la Ciclo recreo vía



## Ahora en Lo Prado y muy pronto en Quinta Normal

Con discursos del Alcalde Gonzalo Navarrete, Hector Olivo en representación del Intendente de Santiago, Alvaro Erazo, y Gonzalo Stierling, de Geomas (instancia que organiza), vecinos de Lo Prado y líderes de Ciclistas Unidos de Chile (CUCH) celebraron la inauguración de una nueva edición de la CicloRecreoVía, esta vez en la comuna de Lo Prado. Son 5,5 km de anchas y cómodas vías que pasan por el barrio cívico, frente a la municipalidad, barrios residenciales y los hermosos parques de General Bonilla.

Después de un cálido acto frente a la Municipalidad, el Intendente Erazo, el Alcalde Navarrete, la concejala Viviana Paredes, el concejal Dino Girardi, Iván Sánchez, y un alegre grupo de dirigentes de CUCH recorrieron las nuevas vías, deteniéndose a conversar con los vecinos en varios puntos. En una plaza y gracias a la gestión del director de cultura de la Municipalidad, Oswel O'Shee, los participantes disfrutaron de un hermoso recital en homenaje a este nuevo espacio público, ofrecido por la orquesta juvenil de la municipalidad.

Durante seis meses, todos los domingos, avenidas como San Pablo, Neptuno y General Bonilla, quedan libres de vehículos motorizados entre las 9.00 y las 14.00 hrs. para que los vecinos, gratuitamente, salgan a andar en bicicleta,



caminar, trotar, patinar y participar en actividades organizadas por la Municipalidad de Lo Prado y distintas organizaciones.

El circuito parte en la calle Necochea con Av. San Pablo y termina en General Bonilla con

Gabriela Mistral, a metros del límite de la comuna de Lo Prado con Pudahuel. Se espera una asistencia de 6 mil a 7 mil personas cada jornada en este evento dominical que se desarrollará en el centro de la comuna y que tiene como hitos el pasar frente al municipio, al costado de dos estaciones del metro y bordear áreas verdes importantes (sector sur de Neptuno y bandejón central de General Bonilla) donde se desarrollarán distintas actividades recreativas y de esparcimiento.

Desde ya, los y las vecin@s de todas las edades de Pudahuel, Quinta Normal, Estación Central y Cerro Navia, están invitados a este hermoso espacio público, apto para recrearse, pasear y pasarlo bien. Es un nuevo espacio que se abre para la recreación, la vida sana y el encuentro ciudadano – un lugar de excelencia para disfrutar y compartir en familia los días domingos.

Como en todas las iniciativas de

CicloRecreoVía, un equipo, en este caso de 20 Vigías, resguarda la seguridad y vela para que las arterias que forman parte del circuito permanezcan libres y seguras para l@s que se muevan a – tracción humana. Al mismo tiempo, prestan ayuda y ofrecen concejos a los conductores o usuarios que lo requieran, puesto que se mantiene el acceso de las personas a sus hogares.

Por lo demás, varias señales de tránsito y barreras se colocan en distintos puntos del circuito para realizar esta actividad en forma ordenada y segura. Y hay vigías hasta para salvaguardar la seguridad y las buenas relaciones en los lugares donde la CicloRecreoVía pase por las ferias libres que sirven a este sector. De hecho, desde ya, están tod@s invitad@s a agregarle un canasto, una bolsa o alforjas a sus bicicletas y partir a comprar con este vehículo, puesto que carga harto peso y hace mucho más liviano el trabajo de las compras semanales.

**Informaciones: [www.ciclorecreovia.cl](http://www.ciclorecreovia.cl),  
Tel: 02 234 06 68**

**¡YA VIENE!**

**SANTIAGO**  
mapa verde

Tu oportunidad para conocer y  
aportar al primer  
**MAPA VERDE SANTIAGO.**

Habrà un stand en la  
CicloRecreoVía Lo Prado  
durante dos domingos  
en noviembre,  
organizado por Ciudad Viva,  
con apoyo de Natura.



# Aprendiendo a evaluar

**D**urante su estadía, los holandeses de I-CE, junto a ciclistas y autoridades, evaluaron la calidad de las ciclofacilidades en Santiago hoy, durante talleres de trabajo intensivo con las municipalidades de Providencia, Recoleta y Maipú, además de evaluar la Región Metropolitana como un todo.

Otras actividades incluyeron: un taller intensivo para revisar los planes de una cicloruta en preparación por los ciclistas del Maipo, una reunión con el Grupo de Trabajo a cargo de un Manual sobre este tema, y un recorrido de evaluación de las ciclovías Dublé Almeyda y Grecia, esta última, parte de los esfuerzos de Transantiago por mejorar la integración de este modo en el sistema de transporte. Participaron una amplia gama de ciclistas – hombres, mujeres, jóvenes, expertos, novatos y otr@s – coordinado por las diferentes organizaciones de Ciclistas Unidos de Chile.

Este panel de ciclistas hombres y mujeres, evaluó positivamente el primer tramo de Dublé Almeyda, que ocupa una pista de la calzada, y negativamente el segundo tramo, que sigue una ruta sinuosa y compleja por las veredas. En el caso de Grecia, se evaluó bastante positivamente la ciclovía en general, pero se notó las siguientes falencias, entre graves y muy graves (“grave” se refiere a su nivel de usabilidad por los ciclistas):



a) Los ingresos y egresos desde los lugares aledaños y las calles transversales no están pensados, y en general son poco funcionales,

b) En dos lugares, la ciclovía topa con ferias (en la vereda, en la calle) sin un adecuado tratamiento para mantener despejada la ruta y evitar conflictos,

c) La intersección, donde se encuentran varias vías: Transantiago, la Cicloruta y el Metro, es extremadamente compleja y sin ningún tratamiento que facilite la continuidad del viaje en bicicleta. Particularmente grave es la ubicación del ciclero asociado

al Metro –estación Grecia-, que no cuenta con acceso para bicicleta. Depende de una rampa zig-zag compartida por peatones, ciclistas y usuarios de sillas de ruedas: una forma de acceso totalmente inapropiada.

Para presentar tus propuestas y opiniones:

## INTÉGRATE A UNA COMISIÓN DE LA MESA CIUDADANÍA – GOBIERNO PARA EL FOMENTO DE LA BICICLETA Y EL DESARROLLO DE LA BICULTURA EN CHILE

1

**Plan Estratégico para la Integración de la Bicicleta al Sistema de Transporte de la Región Metropolitana y estudio de condiciones para la creación de un Sistema Nacional de Fomento del Uso de la Bicicleta.**

Integra temas relevantes de rutas, cicleros y una amplia gama de facilidades para este modo, y coordinará temas de educación y fomento con las otras Comisiones.

2

**Desarrollo de una Economía de la Bicicleta.** Programa de fomento de actividades económicas –productivas, financieras, comerciales y de servicios- relacionadas con la bicicleta y la bicicultura a nivel nacional, con proyecciones continentales.

3

**Desarrollo Cultural y Educativo de la Bicicultura.** Programa de educación formal e informal, campañas, concursos y fondos concursables para el fomento de la bicicultura a nivel comunal, regional y nacional, con proyecciones continentales.

4

**Legislación para el Fomento de la Bicicleta y la Bicicultura.** Desarrollo de una Ley General de la República que reconozca a la bicicleta como medio de transporte de utilidad pública e interés nacional.

Más informaciones: [mesa@ciudadviva.cl](mailto:mesa@ciudadviva.cl), Tel: 737 3072, [mesaciudadaniagobierno.wordpress.com](http://mesaciudadaniagobierno.wordpress.com). Ver más en contraportada

**Santiago Cómo Vamos: Evalúa una ciclovía o ciclobanda en tu comuna**

Fecha/Hora :  Comuna:  Sexo:  M  H  Edad:

1. Nivel de experiencia pedaleando: Poca:  Media:  Expert@:
2. Forma habitual de viajar los días de semana (si combinas, marca más de uno) Caminata:  Bus:  Metro:  Bicicleta:  Auto:  Otro:
3. Forma habitual de viajar los fin de semana y feriados (si combinas, marca más de uno) Caminata:  Bus:  Metro:  Bicicleta:  Auto:  Otro:
4. ¿Están comprometidas las autoridades de la comuna con el fomento de la bicicleta? Sí:  No:
5. De 1 a 7, ¿Qué nota le pondrías a tu municipio en el fomento de la bicicleta? Nota:
6. En los últimos 12 meses, el desarrollo de la bicicultura en tu comuna: Disminuyó:  Se mantuvo:  Aumentó:
7. ¿Cuentas con una ruta segura para pedalear hacia tu escuela/universidad/trabajo? Sí:  No:
8. ¿Si hubiese una ruta segura, viajarías habitualmente en bicicleta? Sí:  No:
9. En los últimos 12 meses ¿Has tenido algún accidente en bicicleta? Sí:  No:
10. ¿Dónde? Intersección:  Comuna:
11. En una escala de 1-5 ¿cuán grave fue, siendo 1 sin lesión y 5 una lesión grave requiriendo hospitalización?
12. En los últimos 12 meses ¿Tú o alguien de tu hogar fue víctima de robo de su bicicleta? Sí:  No:
13. ¿Cuántas veces? N°:
14. ¿Hiciste la denuncia correspondiente? Sí:  No:

**FICHA DE EVALUACIÓN**

Según las mejores prácticas internacionales, una buena ciclovía o ciclobanda debe ser:

**COHERENTE, DIRECTA, CÓMODA, ATRACTIVA Y SEGURA.**

Te invitamos a dar tu apreciación de una ciclovía o ciclobanda en tu comuna. Marca con una X las respuestas que te parezcan más adecuadas.

CICLOVÍA EVALUADA:	Muy malo	Malo	Aceptable	Bueno	Excelente
<b>¿ES COHERENTE?</b>					
15. ¿Permite que los ciclistas mantengan su velocidad por la mayoría de la ruta?					
16. ¿Cumple con la prohibición de estacionar autos en las ciclobandas?					
17. ¿El ancho de la pista es suficiente para los ciclistas?					
18. ¿Están los letreros necesarios de reglamento, advertencia y dirección?					
<b>¿ES DIRECTA?</b>					
19. ¿Es la ruta tan directa como sea posible, tomando en cuenta pendientes e intersecciones?					
20. ¿La ruta se conecta a otras partes de la red?					
<b>¿ES CÓMODA?</b>					
21. ¿Se marca claramente la línea divisoria entre ciclistas circulando en direcciones opuestas y peatones?					
22. La luz a lo largo de la ruta, ¿es adecuada?					
23. ¿La ruta facilita el viaje para ciclistas menos experimentados para que ocupen calles de bajo tráfico, ciclobandas, ciclobandas?					
<b>¿ES SEGURA?</b>					
24. Donde los senderos están cerca de calles, ¿existe suficiente separación y/o protección?					
25. En las intersecciones, ¿está claro cuándo y por donde debe pasar los ciclistas?					
26. En los puntos donde la ciclobanda termina, ¿existe un diseño que indica claramente por donde deben seguir los ciclistas?					

Puedes entregar tus respuestas en nuestro Centro de Urbanismo Ciudadano: Dominica 14, Barrio Bellavista. O descarga esta misma ficha en nuestro sitio web [www.ciudadviva.cl](http://www.ciudadviva.cl), llénala y envíala a [tomasmarin@ciudadviva.cl](mailto:tomasmarin@ciudadviva.cl)

# PETROLEO

Christian Austin, Fundación Síntesis  
 crhistian@fundacionsintesis.cl



**El fin de la era del petróleo comenzará a ser evidente cuando tengamos que pensarlo muy bien antes de mover el vehículo del garage. Cuando la decisión de ir al paseo del fin de semana incluya un abultado y lujoso presupuesto de combustible. Cuando el combustible cueste más o menos lo mismo que una botella de vino reserva.**

## No falta mucho

Los negadores comienzan a aceptar la idea del “peak oil”. Aquella que desde Hubbert sostiene que el petróleo se acabará un día, y que hoy estamos en la pendiente descendente de la curva. El mundo consume hoy 3 barriles por cada 1 que descubre. Es una ratio insostenible. Y los descubrimientos cada vez son más importantes en los diarios y medios de comunicación, y menos impactantes en la realidad.

El petróleo no se va a “acabar” en 10 años más, ni tampoco va a terminar a 200 dólares el barril. Posiblemente primero veamos quiebras de petroleras, esfuerzos ridículos (y violentos) por parte de gobiernos y un aumento sostenido de los precios que podrían rondar los US\$1.000 ó 2.000 el barril en una década. El petróleo se acumula en reservas que parecen esponjas, no son cubas. Extraerlo es difícil. Y lo es cada vez más a medida que los yacimientos son explotados aproximadamente a la mitad de sus reservas originales. A partir de ese punto, solo cabe esperar un declive en la producción del yacimiento. A niveles agregados sucede igual.

No quedan grandes yacimientos por descubrir. Eso es un mito. Tampoco es verdad que la tecnología va a permitir saltos cuánticos en la explotación. Menos verdad es que podamos depender de ciertas arenas que contienen petróleo. Por ejemplo, las “extraordinarias” reservas de petróleo

descubiertas por Brasil alcanzarían para abastecer apenas un año a todo el planeta, que consume más de 80 millones de barriles al día. El oro negro se termina, y a los ritmos de consumo actuales las dificultades serán cada vez más serias. Siempre habrá algo de petróleo, pero tendremos que inventar otro paradigma energético.

El fin de la era del petróleo comenzará a ser evidente cuando tengamos que pensarlo muy bien antes de mover nuestro vehículo del garage. Cuando la decisión de ir al paseo del fin de semana incluya un abultado y lujoso presupuesto de combustible. Cuando el combustible cueste más o menos lo mismo que una botella de vino reserva de buena calidad, unos 20 ó 30 dólares.

Para eso no falta mucho tiempo. Es algo que veremos en nuestra vida y algo con lo que convivirán nuestros hijos.

Los que pronostican correcciones a la baja del petróleo en los próximos meses esconden algún interés, y se van a equivocar simplemente porque el petróleo no está pudiendo ser producido a los niveles de crecimiento del consumo. Algunos afirman que Estados Unidos va a reducir su consumo. ¿Saben qué?: esa diferencia, si existe, la va a utilizar China.

En Chile es evidente la situación. Los economistas neoliberales (que en general no estudian en profundidad los temas de energía) atribuyen la baja de crecimiento

de los últimos años a la falta de audacia de los ministros de Economía, a la presencia de excesivas regulaciones, a las rigideces del mercado laboral. Pero la evidencia muestra que la desaceleración de la economía corre en paralelo con el fin del gas argentino barato y el aumento de los precios del petróleo post 9/11 (desde aquellos lejanos 25-28 dólares el barril). Lo demás es chaucha y palito. Sus modelos piensan la energía como un costo de producción más, sólo uno más entre otros como materias primas, mano de obra y costo del capital. Sin embargo, la energía es un determinante mucho más importante en la ecuación del crecimiento. La curva de precios del petróleo ha marcado el camino del comportamiento del empleo y de las principales recesiones desde los años 30. No es un precio más.

Y otra cosa: la agresiva política de concesiones y obra pública de las administraciones de Frei y Lagos, que se detuvo abruptamente con Bachelet, contribuyó a sostener la demanda interna agregada en niveles de excelencia, inyectando recursos y generando empleo de manera constante. El fin de la energía barata y del impulso económico del Estado marcan el ocaso de un ciclo de crecimiento virtuoso de la economía chilena. Es tiempo de trabajar en el nuevo ciclo, pues al pasado no volveremos.

\*Artículo inspirado en el libro: “The last oil shock” de David Strahan [www.thelastoilshock.com](http://www.thelastoilshock.com)





# YMCA

ASOCIACIÓN CRISTIANA DE JOVENES



## LOS NIÑOS PRIMERO

Ricardo Pizarro  
Pro-ciclista y profesor de la YMCA,  
Correo: ricardocano35@gmail.com.

**L**a YMCA es una institución que cumplió, este 6 de Junio, 164 años en el mundo y, actualmente, tiene sedes en casi todos los países. Cada año organiza, a través de su ALIANZA MUNDIAL, una actividad que se denomina "Semana de la Oración". Ésta consiste en unir a todas las YMCAs en torno a un tema, la segunda semana de Noviembre, y cada día se analiza un aspecto de ese tema en el mundo entero, para que, posterior a esa semana, cada YMCA siga trabajando la temática en un contexto más local y acorde a los recursos humanos y materiales con que cuente cada una, durante todo el año, hasta la próxima Semana de la Oración.

El tema que se está trabajando actualmente es "LOS NIÑOS PRIMERO". La Alianza Mundial lo escogió porque el propósito de las YMCAs es servir a aquellos que son particularmente vulnerables o que se encuentran en situación de riesgo, y los niños son uno de esos grupos. Los hechos son aterradores: niños que

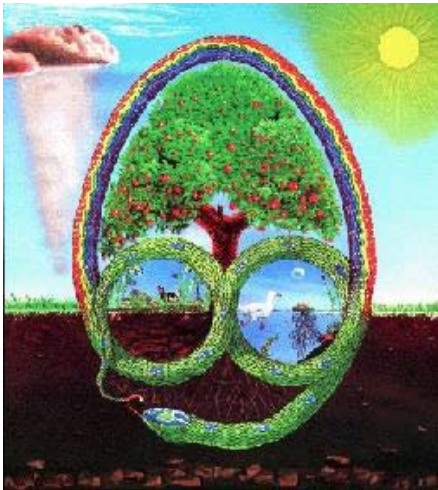
son vendidos como esclavos sexuales; que son usados como soldados; que son obligados a trabajar; que carecen de acceso a educación, alimentación y refugio; que son irresponsablemente sobrealimentados; y la lista sigue.

Específicamente en YMCA La Florida implementamos una actividad denominada Taller Infantil de Vida Equilibrada y Saludable (TIVES) y a través de él reunimos niños en torno a conceptos tan importantes como la buena alimentación, el deporte, la educación física, la recreación, el cuidado del medio ambiente, el desarrollo personal, la participación comunitaria, la acción social, y otros. Las inscripciones permanecen abiertas y los horarios están adecuados a las distintas jornadas escolares que actualmente están vigentes. TIVES es un programa de crecimiento personal en el que se aprovecha todo el recurso, tanto de la Institución como de la comunidad, y apunta en definitiva a provocar cambios convenientes de conducta.

### Agregando el tema ambiental

El compromiso de la Institución por las gestiones medioambientales tiene su razón de ser en los valores centrales del Movimiento Asociacionista, la solidaridad y la caridad. En Alemania, en 1998 se reunieron representantes de todas las YMCAs del mundo y resolvieron incorporar a sus principios la PROTECCION DEL MEDIO AMBIENTE. De esta forma se estaría manteniendo una postura solidaria con aquellos que aún no existen pero que pronto van a estar junto a nosotros, recibiendo este hermoso planeta. En YMCA La Florida tenemos este GRUPO DE AMIGOS DEL MEDIO AMBIENTE (GAMA) para quienes se interesen en hacer acción ecológica.

Más informaciones:  
[www.ymca.cl](http://www.ymca.cl),  
[programaymcalafloida@gmail.com](mailto:programaymcalafloida@gmail.com)



# Permacultura: Diseño

Claudia Flisfisch, Agricultora orgánica autodidacta

La permacultura es un sistema de diseño de asentamientos humanos sostenibles, que toma como ejemplo los patrones y relaciones existentes en la naturaleza. Cuidar los recursos, crear sistemas intensivos a pequeña escala y hacer prevalecer la diversidad y la cooperación entre todos sus componentes, son algunos de sus principios.

La palabra es una contracción de cultura permanente y a la vez de agricultura permanente, pues una cultura sólo es sostenible si se basa en una agricultura sustentable. Lo "permanente" hace referencia a un sistema circular, cuyos componentes se encuentran en un constante movimiento de reciclaje y renovación.

Puede ser aplicada en zonas urbanas o rurales; en pequeños espacios, como una casa o en lugares más amplios, como las ecoaldeas, donde pueden llegar a vivir cientos de personas.

Observación, imaginación y creatividad son fundamentales a la hora de diseñar. El diseño es también una potente herramienta de integración, ya que considera la opinión de las distintas personas que habitarán dichos espacios. A un nivel macro, la permacultura



## Permacultura

Si bien la Permacultura fue concebida en los 1970s, en Chile es una disciplina incipiente. En 2007, David Holmgren, uno de sus fundadores, visitó Santiago. Así, las distintas iniciativas permaculturales, que funcionaban independientemente, comenzaron a articularse y cobrar fuerza como un movimiento revitalizador del panorama local.

En los diversos encuentros, cientos de estudiantes y profesionales tuvieron la oportunidad de encontrar

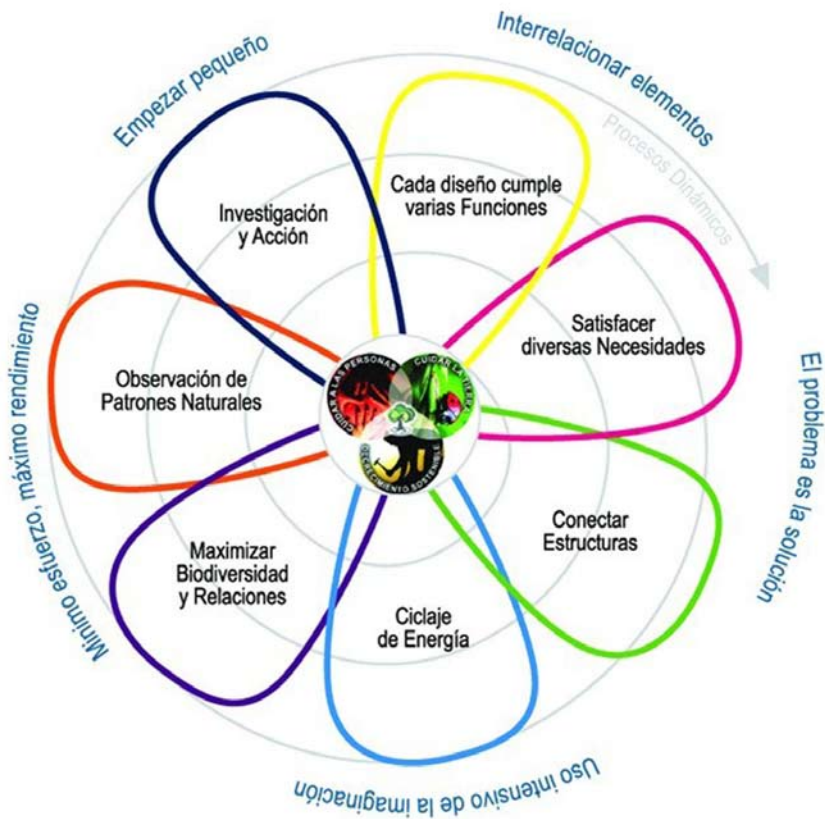
apunta al desarrollo biorregional. Los asentamientos humanos deberían actuar como células lo más autónomas posible, aprovechando y potenciando las cualidades de sus recursos locales.

La permacultura es también una red y un movimiento mundial de personas que reorganizan sus vidas y sus trabajos, transformándose de consumidores dependientes a ciudadanos responsables y productivos.

# y Ecología, Sabiduría y Ciencia



## La flor de la permacultura



## ra en Santiago: Acción local

una respuesta práctica a sus múltiples inquietudes ambientales. Desde entonces se han dado grandes pasos.

El portal [www.permacultura.cl](http://www.permacultura.cl) alberga más de 400 inscritos - mayormente chilenos. Puesto al servicio de la comunidad, representa un espacio de convergencia de distintas iniciativas permaculturales de la región: cursos de huertas, de diseño en permacultura, intercambios de semillas, etc.

La ECO se encuentra funcionando extraoficialmente desde marzo, con una oficina virtual ([www.permacultura.cl/eco](http://www.permacultura.cl/eco)). Su misión con-

siste en brindar apoyo, información y ser un polo de encuentro, interconectividad y organización de los emprendimientos de Ecoaldeas que surjan en Chile.

El Instituto Chileno de Permacultura se encuentra en pleno proceso de formación, se ha impartido el primer curso certificado de diseño en permacultura y cada día surgen nuevas organizaciones e instancias que pretenden adoptar y difundir la permacultura como una alternativa real para renovar la vida en la ciudad.

## EL LLAMADO DEL ESPINO

Entre el 11 y 19 de Octubre, en la comuna de María Pinto (Santiago) se llevará a cabo el encuentro Biorregional "El llamado del Espino", con el fin de lograr los consensos y coordinación necesarios para constituir un movimiento Biorregional local.

Más info en: [www.llamadodeespino.cl](http://www.llamadodeespino.cl)

# Miami, una solución playera para el Transantiago

Constanza del Rosario

*Hoy en día uno de cada cinco agencias de transporte en EEUU está implementando el sistema de bici-buses, a través de sencillas parrillas en la parte delante del bus. Aquí, la experiencia de nuestra viajera empedernida, en Miami, Florida.*

**E**n una de esas caminatas por las soleadas calles de Miami – Florida, en medio del calor abrasante y un sin fin de palmeras, fui a dar con la estación de micro-buses locales de Bayside. Quedé pasmada al ver que estos vehículos tienen la virtuosidad de cumplir con los horarios de llegada, contar con aire acondicionado, aviso de la próximas parada y gozar de un moderno sistema de pago con monedas y tarjeta, que supera ampliamente al sueño edificado tras el Transantiago. Además, me asombró gratamente el contemplar que este transporte público, conjuntamente con vincularse amablemente con una que otra estación de metro local, lo hace de igual forma con nuestras amadas bicicletas.

Seguramente se preguntarán cómo es ello posible. La respuesta, a pesar de ser simple, parece casi mágica, puesto que los microbuses cuentan con unas parrillas ubicadas en la parte delantera exterior del bus, que permiten transportar entre tres a cuatro bicicletas de los mismos usuarios de este medio de locomoción ¡Y sin ningún costo adicional!

Esta maravillosa iniciativa, implementada hace ya tres años aproximadamente, surgió de la necesidad de hacer más eficiente el transporte público, puesto que habían muchas áreas de la ciudad que no eran cubiertas por la locomoción colectiva, viéndose sus habi-

nicio correspondiente como ciclistas, y obtuvieran la credencial que les permitiría gozar de este beneficio, porque algo está más que claro: en estos países desarrollados, lo que refiere a transporte público ¡Está más que regulado!

Los años han pasado, y pese a que hoy en día el transporte público ha cubierto todos los sectores que antes estaban abandonados, esta estrategia vial sirvió para crear el hábito en los ciudadanos de Miami de hacer uso de sus bicicletas para recorrer varios de sus tramos diarios, aprovechando los beneficios ecológicos, psicológicos y físicos que este saludable medio de transporte les aporta a ellos y a su localidad.

Por ello, ante tan espléndido ejemplo de cómo solucionar los problemas de vialidad, no puedo dejar de pensar que quizás nuestro caótico Transantiago deberá recurrir a la fuerza de las bicicletas, si realmente desea mejorar y alcanzar el sueño de “cambiarle la cara a la ciudad”.

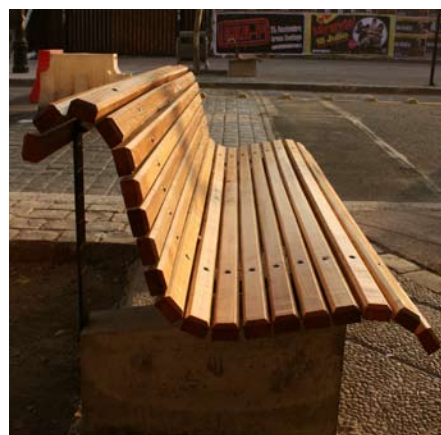


tantes en la necesidad de caminar largos trechos para llegar a la parada de bus correspondiente.

Ante aquella problemática, se ideó la brillante estrategia de estimular a los ciudadanos a hacer uso de sus bicicletas y a pedalear hasta dar con la parada de autobús más próxima. Y una vez allí, con bicicleta y todo, serían transportadas a su destino final. Siempre y cuando antes se hubiesen acreditado en su mu-



# Inaugurado el nuevo Pío Nono



Con la inauguración del nuevo boulevard Pío Nono, entrada patrimonial al Barrio Bellavista, patrimonio de todo Chile, surge con fuerza la campaña por lograr el reconocimiento del Barrio como un todo, con una debida protección de su patrimonio, y medidas de gestión y desarrollo que permite seguir creciendo y cambiando, pero reteniendo algunas características esenciales. La igualdad, la diversidad, la cultura y el arte, la vida barrial a escala humana, la locura, la poesía, la pasión por la justicia y la igualdad: todos estos valores fluyen entre los árboles y las casas, los bares y las galerías, los residentes y las visitas, en este especialísimo barrio. Según Claudia Woywood, asesora de la comunidad de Bellavista, “La idea no es congelar sino regular y reglamentar el desarrollo de los barrios patrimoniales, permitiendo proyectos contemporáneos que dialoguen con el contexto en que se insertan.”



# Nuevos proyectos en barrios patrimoniales, sí pero...

Claudia Woywood, Arquitecta

**E**n diversos países, el trabajo sobre el patrimonio urbano ha ido evolucionando desde la simple protección de los bienes patrimoniales a su puesta en valor. Esto implica regular, entre otros aspectos, las intervenciones que se hacen en ellos y en su entorno. Hoy, las políticas de intervención patrimonial apuntan más al ordenamiento o gestión territorial, que a la sola preservación de los inmuebles.

En este contexto, declarar como patrimonio un edificio, una plaza, un conjunto

urbano o un barrio no significa congelarlos para mantenerlos sin modificación alguna, como si se tratase de piezas de museo. El trabajo sobre el patrimonio urbano debe orientarse a promover un desarrollo armónico y sustentable de estos espacios y del contexto en que se insertan,

los que constituyen elementos fundamentales de la ciudad, y otorgan identidad y sentido de pertenencia a la comunidad. Esto implica desarrollar acciones que incorporen tanto la arquitectura y el urbanismo como las dimensiones sociales, económicas y medioambientales del territorio. Esto requiere la participación de los diferentes actores locales: públicos, privados y de la sociedad civil.

## Protegiendo el patrimonio al nivel nacional y comunal

Chile cuenta con la ley 17.288 de Monumentos Nacionales. Según esta ley el Consejo de Monumentos Nacionales (CMN), organismo técnico del Estado presidido por el Ministro de Educación, es la institución encargada de proteger el patrimonio cultural. Para esto se consideran cinco categorías: Monumentos Históricos, Monumentos Públicos, Santuarios de la Naturaleza, Monumentos Arqueológicos y Zonas Típicas o

Pintorescas. De estas categorías, las que se refieren más específicamente al patrimonio arquitectónico y urbano son los Monumentos Históricos y las Zonas Típicas.

Según estas dos últimas categorías, los bienes protegidos pueden ser intervenidos de distintas formas y a diferentes escalas, ya sea para ser ampliados, restaurados o demolidos parcialmente. Lo anterior mediante la autorización del CMN, organismo al que la ley faculta para asegurar que cada intervención respete las características esenciales del bien



en cuestión, manteniendo su imagen urbana y la armonía ambiental, entre otros aspectos.

El Barrio Bellavista cuenta con tres Monumentos Históricos de distinta naturaleza, todos ubicados en la comuna de Providencia: la Casa Museo la Chascona, el Funicular y Estaciones del Cerro San Cristóbal y la Iglesia de la Epifanía del Señor. Asimismo, en el barrio hay declaradas dos Zona Típicas: la Plaza Camilo Mori y edificios adyacentes, así como la Población León XIII, que fue construida a fines del siglo diecinueve y que constituye uno de los primeros conjuntos de viviendas sociales de nuestro país.

Por su parte, a nivel comunal la Ley General de Urbanismo y Construcción (LGUC), en su artículo 60, define dos categorías de patrimonio arquitectónico: los Inmuebles de Conservación Histórica (ICH) y las Zonas de Conservación Histórica (ZCH). Dicho artículo indica que los inmuebles así declarados "(...)no podrán ser demolidos o refaccionados sin previa autorización de la Secretaría Regional de Vivienda y Urbanismo correspondiente".

En el Barrio Bellavista, existen varios sectores clasificados de esta manera. En Providencia, la Población los Gráficos está clasificada como zona de conservación histórica y existen distintos inmuebles, como algunas casas de calle Constitución, el antiguo edificio de la Clínica Santa María y la Facultad de Derecho de la Universidad de Chile. En Bellavista Recoleta se sitúa la ZCH correspondiente al conjunto de Pío Nono con Domínica (donde se ubica el Centro de Urbanismo Ciudadano), el Internacional Tennis Club al borde del río Mapocho y la iglesia del ex Liceo Alemán, entre otros.

En relación a estos últimos, la ordenanza local del Plano Regulador de Recoleta (PRC), señala en su artículo 3.4.7, titulado "Resguardo al entorno de los monumentos nacionales e inmuebles de conservación" lo

siguiente: "Los proyectos que se realicen en predios colindantes a monumentos nacionales o inmuebles de conservación deberán considerar en su diseño una relación armónica con éstos. Con este objetivo la DOM exigirá presentar planos que muestren la integración armónica del proyecto con su entorno, como son por ejemplo: fachadas con edificios adyacentes; planta de conjunto con los edificios adyacentes y planta de ler piso con tratamiento de espacios públicos".

Así, esta ordenanza local no se refiere únicamente a las modificaciones en edificios patrimoniales sino también en su entorno, exigiendo que las intervenciones en los predios colindantes respeten las principales características de los inmuebles protegidos, siguiendo la escala del sector en que se emplazan. Si son respetadas, estas consideraciones, que no todas las comunas de nuestro país incorporan, como es el caso de Providencia, pueden ser sumamente valiosas para el desarrollo de nuevos proyectos arquitectónicos en sectores con elementos patrimoniales.

## Los proyectos que amenazan con daños irreparables



**D**esgraciadamente, ciertos proyectos inmobiliarios en Bellavista no respetan el barrio en su conjunto ni la manzana en que se emplazan. Como ejemplo, podemos mencionar lo que ocurre en el acceso principal del Barrio y el Parque Metropolitano. En efecto, las Inmobiliarias Andrés Bello y Banmerchant tienen en carpeta la realización de un proyecto que incluiría cerca de 1.000 departamentos en lo que antiguamente era el Liceo Alemán (en la manzana situada entre Pío Nono, E. P. Lagarrigue; Bellavista y Dardignac) incluyendo tres torres de más de 15 pisos de altura. Ahora bien en esa manzana, y colindante al predio dónde se pretende desarrollar este proyecto inmobiliario, se encuentra la Iglesia Liceo Alemán, clasificada como Inmueble de Conservación Histórica. Según el citado artículo 3.4.7 de la ordenanza local, este proyecto no respetaría las normas establecidas en relación al resguardo del entorno de los ICH.

Ciertamente, la definición de “relación

armónica” puede parecer vaga y aludir a un análisis más bien subjetivo. Sin embargo, existe consenso en ciertos aspectos de las nuevas intervenciones que deben ser evaluados para verificar si éstas son o no armónicas en su relación con los ICH y las ZCH existentes (así como con los Monumentos Nacionales). Se trata, por ejemplo, de características arquitectónicas como volumetría, materialidad, color, cubierta, etc.; de características morfológicas como composición de fachadas, proporciones de vanos, alturas, etc.; y de ciertas condiciones de uso. Sin conocer los detalles del citado proyecto inmobiliario, el simple sentido común lleva a cuestionar la “armonía” de la relación que eventualmente existirá entre la protegida Iglesia y un conjunto de torres colindantes que podrían triplicar o cuadruplicar su altura.

El patrimonio urbano no debe entenderse como una suerte de congelamiento o museificación de los elementos y entornos patrimoniales, sino como una manera de

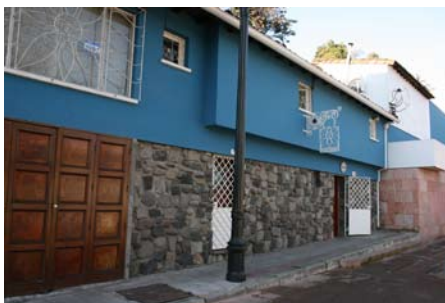
gestionar de manera consensuada el desarrollo armónico y sustentable de estos sectores e inmuebles. En este sentido este proyecto inmobiliario, situado en un lugar tan significativo como el acceso Pío Nono, parece fuera de lugar.

Aunque la realización de proyectos arquitectónicos contemporáneos en medios patrimoniales puede poner en valor tanto lo antiguo como lo nuevo, resaltando los atributos y características de las distintas épocas (como la pirámide del Louvre, en París, o el edificio “Ginger y Fred” en Praga), no resulta aceptable que las autoridades permitan proyectos que sobrepasen con creces las alturas y densidades existentes. Además de problemas de congestión, asoleamiento y otros, un proyecto de esta naturaleza rompería una de las perspectivas más significativas del Cerro San Cristóbal, en un lugar tan emblemático como lo es la confluencia de Plaza Italia, el Parque Forestal y el principal acceso al funicular de la Región Metropolitana.

## Ejemplos de diálogo que aportan al Barrio y su patrimonio

**E**n contrapartida, en el mismo Barrio Bellavista podemos observar dos buenos ejemplos de diálogo entre arquitectura histórica y contemporánea: las nuevas dependencias de la casa-museo la Chascona (clasificada como Monumento Histórico en 1990) y, a una escala mayor, el reciente Patio Bellavista.

Los valores patrimoniales del Barrio Bellavista van más allá de una sumatoria de elementos arquitectónicos notables. El barrio constituye en sí mismo un contexto excepcional cuyos elementos paisajísticos y valores identitarios trascienden sus valores objetuales, estilísticos y estéticos. Por lo mismo, resulta necesario y posible velar porque cada nuevo proyecto inmobiliario promueva la armonía y coherencia con su contexto más próximo y con el barrio en su conjunto. Para esto es indispensable que, por lo menos, sean respetadas las normativas vigentes en las leyes de Monumentos Nacionales y de Urbanismo y Construcción.





**Con tu participación, los resultados serán mejores**



## Lanzamiento Mesa de Trabajo Ciudadanía-Gobierno

Entre los hitos de la visita del equipo de holandeses de Interface for Cycling Expertise (I-CE), se consideró extremadamente valioso el lanzamiento oficial de la Mesa de Trabajo Ciudadanía – Gobierno para el Fomento de la Bicicleta y el Desarrollo de la Bicicultura, Santiago de Chile, que se realizó el jueves 17 de julio, con una exposición de Jan Van Der Grift en el Salón de Honor de la Intendencia. Esta instancia de participación fue diseñada por un equipo de Ciclistas Unidos de Chile (CUCH), con Cristián Navas (MTT) y Hector Olivos (GORE) y contó con la presencia, por parte del gobierno, de los Subsecretarios de Transporte y Cultura, Raúl Erazo y Arturo Barrios, respectivamente, además del Intendente de Santiago, Álvaro Erazo y el presidente de Metro, Clemente Pérez.

Este innovador modelo de participación ciudadana fue diseñado por un equipo de Ciclistas Unidos de Chile, liderado por Lake Sagaris

de Ciudad Viva, Amarilis Horta de Bicicultura, Andrea Cortínez de Mujeres Arriba de la Cleta (Macleta) y Gonzalo Stierling de CicloRecreovia. Durante más de un mes, trabajaron con Cristián Navas, encargado de no-motorizados en el Ministerio de Transporte, y Héctor Olivo, del Gobierno Regional de Santiago. Crea una Mesa plenaria, y cuatro comisiones para trabajar en temas específicos: Plan Estratégico para la Región Metropolitana de Santiago; Desarrollo de una Economía de la Bicicleta; Desarrollo de una Bicicultura; y Ley de la Bicicleta. Cada comisión y la mesa plenaria será co-dirigida por equipos que combinan representantes ciudadanos y gubernamentales, para optimizar la cooperación, la construcción de consensos y el aprovechamiento de los conocimientos técnicos y prácticos que puedan aportar los distintos actores. De esta manera, ofrece un modelo de participación digno de ser estudiado y adaptado a las necesidades de distintos lugares, ciudades y países.

Te invitamos a participar, inscribiéndote en una de las cuatro comisiones de la Mesa Ciudadana-Gobierno, enviando un mail a [mesa@ciudadviva.cl](mailto:mesa@ciudadviva.cl). Si no puedes asistir a las reuniones, que serán una vez al mes y generalmente durante un horario de trabajo, igual puedes aportar tus opiniones. Iremos subiendo la documentación relevante en el blog:

[mesaciudadaniagobierno.wordpress.com](http://mesaciudadaniagobierno.wordpress.com), para recibir comentarios y fomentar un intercambio de opiniones. Y también se programarán sesiones especiales para presentar los avances y recoger las opiniones de [tod@s I@s interesad@s](mailto:tod@s I@s interesad@s).

Si recién comienzas a pedalear, o quieres hacerlo, estás invitad@ a participar de todas maneras, puesto que el objetivo central es llegar a políticas, programas y facilidades que ayuden a TOD@S. En este caso, [tod@s](mailto:tod@s) son expertos, y con los aportes de [tod@s](mailto:tod@s), el resultado será mucho mejor.